

Малый бизнес в свободном падении

Ольга Ашпина, к.т.н.

Не секрет, что малый бизнес испытывал не меньшие трудности по сравнению с крупным в период острой фазы экономического кризиса. Конечно, малый бизнес более мобилен и легче приспособливается к изменяющимся условиям, хотя его инвестиционные возможности и невелики. Однако статистика, представленная в докладе «Национального института системных исследований проблем предпринимательства» за три квартала 2010 года, свидетельствует об отрицательной динамике количества малых предприятий, численности работников и объема инвестиций в основной капитал малых предприятий.

Возможности малого бизнеса

Последние годы о поддержке и развитии малого бизнеса много говорилось на всех уровнях. Несомненно, появление большого числа фирм экономически выгодно, так как ведет к созданию новых рабочих мест, и приносит реальные деньги в бюджет не только центра, но и регионов, что особенно важно, учитывая упадок субъектов Российской Федерации. Но одним из самых главных преимуществ МП является то, что появление малого и среднего бизнеса неизбежно ведет к росту конкуренции на отечественном рынке, чего так не хватало экономике России на последних этапах развития.

Малые и средние предприятия могут играть заметную роль в производстве отдельных товаров, переработке полимеров, исследовательских и научно-производственных разработках, осуществлять технические услуги, включая ремонт и техническое обслуживание оборудования, а также консультационные услуги и торгово-закупочные операции.

Именно малые предприятия берут на себя основной объем по переработке полимеров, а на выпуск полимеров ориентировано более 50 % всех мощностей нефтегазохимии в РФ.

Буква закона

С 1 января 2008 года критериями отнесения предприятий к категории малых являются средняя численность работников, независимо от вида деятельности, и предельные значения выручки от реализации товаров (работ, услуг) или балансовой стоимости активов. Так, согласно нормам Федерального закона № 209-ФЗ «О развитии малого и среднего предпринимательства в Российской Федерации» к субъектам малого предпринимательства относятся предприятия, средняя численность работников которых за предшествующий календарный год не превышает 100 человек. Среди малых предприятий выделяются также микропредприятия — численностью работников до 15 человек.

Выручка от реализации продукции без учета налога на добавленную сто-

имость или балансовая стоимость активов (остаточная стоимость основных средств и нематериальных активов) за предшествующий календарный год не должна превышать: для микропредприятий — 60 млн рублей, для малых предприятий — 400 млн рублей.

Объективные критерии

Для оценки текущей ситуации использовались следующие показатели:

- прирост/сокращение количества зарегистрированных малых предприятий на 100 тыс. населения за период с 1 октября 2009 года по 1 октября 2010 года;
- увеличение/сокращение среднесписочной численности занятых на малых предприятиях в январе-сентябре 2010 года по сравнению с январем-сентябрем 2009 года.

Для учета инфляции показатели объемов оборота и инвестиций в основной капитал корректировались на региональные индексы потребительских цен.

Количество МП

По состоянию на 1 октября 2010 года в России было зарегистрировано 219,7 тыс. малых предприятий, что на 3,5 % меньше, чем по состоянию на 1 октября 2009 года. Количество малых предприятий в расчете на 100 тыс. жителей уменьшилось на 5,7 единиц и составило 154,8 предприятий.

Таблица 1. Количество зарегистрированных МП по федеральным округам РФ на 1 октября 2010 г.

| Федеральные округа | Количество зарегистрированных МП на 1 октября 2010 г. в расчете на 100 тыс. чел. населения ¹ | | |
|----------------------|---|--|-----------------------|
| | единиц | прирост / сокращение за период 01.10.2009–01.10.2010 | в % от среднего по РФ |
| Российская Федерация | 154,8 | -5,7 | 100,0 |
| Центральный ФО | 184,1 | -12,9 | 130,8 |
| Северо-Западный ФО | 230,5 | -1,0 | 162,6 |
| Южный ФО | 130,2 | -26,1 | 87,3 |
| Северо-Кавказский ФО | 62,5 | -3,1 | 34,9 |
| Приволжский ФО | 157,6 | 1,5 | 80,6 |
| Уральский ФО | 116,5 | -12,7 | 85,9 |
| Сибирский ФО | 128,1 | -3,0 | 78,1 |
| Дальневосточный ФО | 154,4 | 5,9 | 92,6 |

¹ исходя из численности населения на 1 января 2010 г.

Таблица 2. Среднесписочная численность занятых на МП по федеральным округам РФ в январе–сентябре 2010 г.

| Федеральные округа | Среднесписочная численность работников МП ¹ | | Доля занятых на МП в общей среднесписочной численности занятых | |
|----------------------|--|-------------------------------|--|--|
| | тыс. чел. | в % к январю-сентябрю 2009 г. | % | изменение относительно января-сентября 2009 г., п.п. |
| Российская Федерация | 5 575,2 | 97,0 | 12,0 | -0,11 |
| Центральный ФО | 1 574,8 | 94,8 | 11,9 | -0,33 |
| Северо-Западный ФО | 686,2 | 102,0 | 13,6 | 0,48 |
| Южный ФО | 501,1 | 88,5 | 13,1 | -1,40 |
| Северо-Кавказский ФО | 152,8 | 93,5 | 9,2 | -0,53 |
| Приволжский ФО | 1 254,3 | 98,5 | 12,8 | 0,20 |
| Уральский ФО | 403,4 | 85,9 | 9,0 | -1,40 |
| Сибирский ФО | 725,8 | 98,8 | 11,9 | 0,04 |
| Дальневосточный ФО | 276,7 | 102,0 | 12,5 | 0,35 |

¹ без внешних совместителей и работающих по договорам гражданско-правового характера

Таблица 3. Объемы оборота МП по федеральным округам РФ в январе–сентябре 2010 г.

| Федеральные округа | Объем оборота МП в январе-сентябре 2010 г. | | |
|----------------------|--|--|--|
| | млн рублей | на душу населения, рублей ¹ | в % к январю-сентябрю 2009 г. ¹ |
| Российская Федерация | 7 111 547,9 | 50 111,5 | 106,9 |
| Центральный ФО | 2 430 709,6 | 65 486,0 | 114,4 |
| Северо-Западный ФО | 1 110 341,3 | 82 632,5 | 105,5 |
| Южный ФО | 540 353,1 | 39 403,0 | 84,6 |
| Северо-Кавказский ФО | 143 075,9 | 15 459,4 | 101,6 |
| Приволжский ФО | 1 334 855,1 | 44 333,5 | 109,5 |
| Уральский ФО | 584 865,0 | 47 627,0 | 79,7 |
| Сибирский ФО | 690 720,8 | 35 311,0 | 106,0 |
| Дальневосточный ФО | 276 627,2 | 42 952,0 | 115,1 |

¹ исходя из численности населения на 1 января 2010 г.

² с учетом региональных ИПЦ

Таблица 4. Инвестиции в основной капитал на МП по федеральным округам РФ в январе–сентябре 2010 г.

| Федеральные округа | Объем инвестиций в основной капитал на МП в январе–сентябре 2010 г. | | |
|----------------------|---|--|--|
| | млн рублей | на душу населения, рублей ¹ | в % к январю–сентябрю 2009 г. ² |
| Российская Федерация | 163 079,0 | 1 149,1 | 90,9 |
| Центральный ФО | 39 981,5 | 1 077,1 | 94,2 |
| Северо-Западный ФО | 14 847,1 | 1 104,9 | 139,3 |
| Южный ФО | 28 509,3 | 2 078,9 | 77,1 |
| Северо-Кавказский ФО | 2 546,9 | 275,2 | 84,1 |
| Приволжский ФО | 35 786,4 | 1 188,5 | 94,3 |
| Уральский ФО | 8 388,2 | 683,1 | 56,6 |
| Сибирский ФО | 29 375,5 | 1 501,7 | 94,1 |
| Дальневосточный ФО | 3 644,1 | 565,8 | 116,4 |

¹ Исходя из численности населения на 1 января 2010 г.

² с учетом региональных ИПЦ

Рост количества малых предприятий в расчете на 100 тыс. населения зафиксирован только в двух федеральных округах: Дальневосточном федеральном округе (прирост на 4 % или 5,9 малых предприятий на каждые 100 тыс. жителей округа) и Приволжском федеральном округе (прирост около 0,9 % или 1,5 малых предприятия на каждые 100 тыс. жителей округа).

В остальных федеральных округах количество малых предприятий в расчете на 100 тыс. населения сократилось. Наибольшее сокращение наблюдалось в Южном федеральном округе (на 16,7 % или на 26,1 малых предприятий на каж-

дому на 21,0 ед.), Псковской области (на 20,6 ед.) и Республике Мордовия (на 20,3 ед.).

Заметно количество малых предприятий в расчете на 100 тыс. жителей возросло в Самарской (на 19,3 ед.), Тверской (на 19,2 ед.) и Курганской (на 17,9 ед.) областях, Тюменской области (на 16,2 ед.), Республике Татарстан (на 14,6 ед.), Ханты-Мансийском автономном округе (на 13,5 ед.), Иркутской (на 13,3 ед.) и Магаданской области (на 13,2 ед.), Чувашской Республике (на 11,7 ед.) и Курской области (на 11,6 ед.). В 37 регионах количество малых предприятий в расчете на 100 тыс. жителей

Количество занятых на малых предприятиях выросло в двух федеральных округах — Северо-Западном и Дальневосточном. В обоих округах показатель за год вырос на 2 %. При этом доля работников МП в общей среднесписочной численности занятых в рассматриваемых округах выросла на 0,48 п.п. и 0,35 п.п. соответственно.

В остальных федеральных округах среднесписочная численность занятых на малых предприятиях сократилась. Наибольшее сокращение отмечено в Уральском (на 14,1 %) и Южном федеральном округе (на 11,5 %).

В Центральном федеральном округе — на 5,2 %, в Приволжском — на 1,5 %, в Сибирском федеральном округе — на 1,2 %.

В январе–сентябре 2010 года среднесписочная численность занятых на МП выросла в 44 регионах. Лидером по росту числа занятых на малых предприятиях является Ленинградская область (показатель вырос на 36,2 %). Среднее увеличение показателя (10–30 %) зафиксировано во Владимирской (на 14,9 %), Омской (на 10,7 %), Саратовской (на 10,4 %) и Липецкой (на 10,3 %) областях.

Рост численности занятых на МП в пределах от 5 до 10 % отмечен в Рязанской (на 9,7 %) и Вологодской (на 9,7 %) областях и Тульской области (на 5,1 %). Наиболее значительное снижение числа занятых на малых предприятиях отмечено в Волгоградской области (на 33,7 %).

Среднее сокращение показателя (10–30 %) отмечено в Московской области (на 22,7 %), Чукотском автономном округе (на 22,1 %), Республике Мордовия (на 15 %), Ивановской области (на 13,1 %) и Пермском крае (на 12 %).

Снижение количества занятых на МП от 5 до 10 % произошло в Ставропольском крае (на 9,7 %), Республике Алтай (на 9,7 %), Удмуртской Республике (на

За три квартала 2010 года в 37 регионах РФ количество малых предприятий в расчете на 100 тыс. жителей снизилось.

дому на 9,8 % или 12,7 малых предприятий на каждые 100 тыс. жителей округа) и Центральном федеральном округе (на 6,6 % или 12,9 малых предприятий на каждые 100 тыс. жителей округа).

В Сибирском федеральном округе общее количество малых предприятий в расчете на 100 тыс. жителей сократилось на 2,3 %, в Северо-Западном федеральном округе численность субъектов малого предпринимательства сократилась незначительно — на 0,4 %.

В целом на 1 октября 2010 года по сравнению с 1 октября 2009 года количество малых предприятий в расчете на 100 тыс. человек населения выросло в 46 регионах РФ (из 83 субъектов).

Наиболее значительный рост показателя отмечен в Рязанской (на 46,2 ед.), Владимирской (на 31,0 ед.), Ульяновской (на 29,1 ед.) и Ленинградской (на 27,0 ед.) областях, Хабаровском крае

снизилось. Максимальное сокращение показателя зафиксировано в Волгоградской области (на 79,9 ед.). Среднее сокращение показателя (от 30 до 100 ед.) характерно для Мурманской (на 67,3 ед.), Московской (на 53,8 ед.), Калининградской (на 36,9 ед.) и Ивановской (на 32,3 ед.) областей, а также Красноярского края (на 31,3 ед.).

Численность работников МП

По итогам января–сентября 2010 года среднесписочная численность занятых на МП (без учета внешних совместителей и работающих по договорам гражданско-правового характера) в целом по стране сократилась на 3 % по сравнению с аналогичным показателем прошлого года и составила 5 575,2 тыс. человек. Удельный вес работников малых предприятий в общей среднесписочной численности занятых за этот период уменьшился на 0,11 п.п. и составил 12 %.

9,6%), Курской (на 9,4%) и Ярославской (на 8,5%) областях, Республиках Марий Эл (на 8,5%), Оренбургской (на 7%) области, Республике Саха (Якутия) (на 6,1%), Кемеровской (на 5,5%) и Томской (на 5,5%) областях.

Оборот МП

Общий объем оборота МП в России в январе-сентябре 2010 года составил 7 111,5 млрд рублей, что на 14,3% выше аналогичного показателя 2009 года (с учетом индекса потребительских цен рост составил 6,9%).

Рост оборота малых предприятий с учетом индексов потребительских цен наблюдался в 6 федеральных округах. Наиболее значительный рост показателя отмечен в Дальневосточном федеральном округе (на 15,1%) и Центральном федеральном округе (на 14,4%). В Приволжском федеральном округе рост показателя составил 9,5%, в Сибирском федеральном округе — 6%, в Северо-Западном федеральном округе — 5,5%.

Снижение показателя зафиксировано в Уральском (на 20,3%) и в Южном федеральном округах (на 15,4%).

В январе-сентябре 2010 года объем оборота МП с учетом ИПЦ по сравнению с аналогичным показателем прошлого года вырос в 62 регионах.

Рост показателя свыше 30% отмечен в Республике Тыва (на 47,8%), Тверской области (на 45,3%), г. Москве (на 40,6%), Псковской области (на 39,5%), Республике Ингушетия (на 39%), Ленинградской (на 35,4%) и Белгородской (на 34,4%) областях и Республике Башкортостан (на 32%).

От 15 до 30% объем оборота МП с учетом ИПЦ вырос во Владимирской области (на 24,2%), Приморском крае

(на 21,7%), Ямало-Ненецком автономном округе (на 20,8%), Калужской (на 20,2%), Томской (на 19,9%), Пензенской (на 19,5%), Саратовской (на 18,7%) и Нижегородской (на 18,5%) областях.

Среднее сокращение показателя (10–30%) отмечено в Волгоградской (на 24,6%), Мурманской (на 21,8%), Свердловской (на 15,9%), Ульяновской (на 15,6%) и Московской (на 12,9%) областях.

Инвестиции в МП

Объем инвестиций в основной капитал МП за три квартала 2010 года в целом по РФ составил 163 079 млн рублей, что на 2,8% ниже показателя за аналогичный период прошлого года (с учетом индекса потребительских цен показатель сократился на 9,1%).

Положительная динамика объема инвестиций в основной капитал на малых предприятиях с учетом индекса потребительских цен отмечена в Северо-Западном (показатель вырос на 39,1%) и Дальневосточном федеральном округе (рост показателя составил 16,4%).

В остальных федеральных округах наблюдалась отрицательная динамика показателя. Наиболее сильное сокращение зафиксировано в Уральском федеральном округе — на 43,4%. В Южном федеральном округе показатель снизился на 22,9%, Сибирском — на 5,9%, Центральном — на 5,8% и в Приволжском федеральном округе — на 5,7%.

В отдельных регионах инвестиции в рассматриваемый период не осуществлялись, либо их объемы оказывались малы, в связи с чем Федеральная служба государственной статистики не включала их в статистические сводки.

По итогам января-сентября 2010 года в 34 регионах отмечена положительная



Объем инвестиций в основной капитал МП за три квартала 2010 года в целом по РФ составил 163 079 млн рублей, что на 2,8% ниже показателя за аналогичный период прошлого года

динамика объема инвестиций в основной капитал на малых предприятиях с учетом индекса потребительских цен. К лидерам по темпам роста относится Ленинградская область (в 6,1 раза).

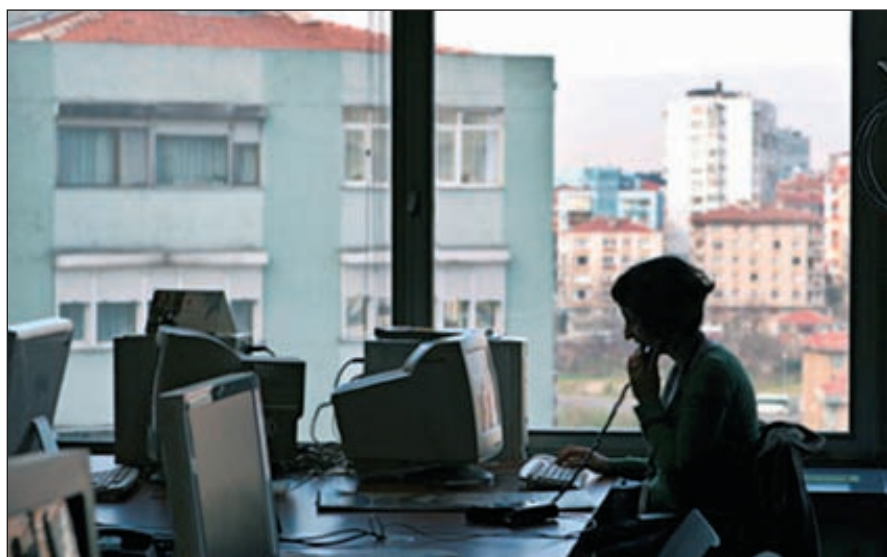
Наибольшее сокращение объема инвестиций в основной капитал МП с учетом ИПЦ наблюдалось в Новгородской области (на 87,3%). Более чем на 50% показатель сократился в Пермском крае (на 66,2%), Тюменской (на 63,8%), Волгоградской (на 63,5%), Владимирской (на 60,2%), Курганской (на 53,7%), Омской (на 50,3%) и Тульской (на 50,2%) областях.

Выводы

Таким образом, 1 октября 2010 года количество зарегистрированных малых предприятий в целом по России уменьшилось по сравнению с 1 октября предыдущего года на 3,5%, среднесписочная численность занятых на МП снизилась на 3%, а доля занятых на МП в общей среднесписочной численности занятых сократилась на 0,11 п.п. Объем инвестиций в основной капитал на МП сократился на 2,8% (с учетом индекса потребительских цен сокращение показателя составило 9,1%).

На фоне негативной динамики указанных показателей объем оборота малых предприятий за три квартала 2010 года оказался на 14,3% выше показателя за аналогичный период прошлого года (с учетом индекса потребительских цен рост показателя составил 6,9%), что возможно связано с некоторым укрупнением бизнеса.

Итоги деятельности малых предприятий в январе-сентябре 2010 года в региональном разрезе аналитики рассматривают как умеренно позитивные: в 46 регионах увеличилось количество зарегистрированных МП, увеличение среднесписочной численности занятых на МП отмечено в 44 регионах, объемов оборота МП — в 62 регионах, инвестиций в основной капитал на МП — в 34 регионах. ■



Общий объем оборота МП в России в январе-сентябре 2010 года составил 7 111,5 млрд рублей, что на 14,3% выше аналогичного показателя 2009 года